

和IV具2列6根听毛，跗节器位于跗节近中部，而不同于后者。

**生物学：**生活在稻株下部，稻田无水时，亦活动于稻田地面上，不结网。

**观察标本：**2♂♂，四川江安县，1981年7月4日，朱传典采；3♀♀4♂♂，云南双江县，1983年7月18日，朱明生采。

**地理分布：**四川、云南；菲律宾，孟加拉国，日本。

**分类讨论：**Barrion和Litsinger(1995)在订立新种*Dyschiriognatha hawigtenera*时未参考我国的有关文献，根据其描述和附图，无疑系广布于我国南方的栉齿锯螯蛛*Dyschiriognatha dentata*，故在此予以合并。

(65) 汤氏锯螯蛛，新种 *Dyschiriognatha tangi* Zhu, Song et Zhang, sp. nov. (图113~114)

**正模：**♀，广西邕宁县(22°42'N, 108°24'E)，1982年12月6日，张永强采；**副模：**1♂，云南景洪县(22°00'N, 100°48'E)，1983年7月10日，朱传典采；5♀♀1♂，广西南宁市(22°48'N, 108°18'E)，1986年12月11日，张永强采。

雌蛛体长2.61~2.73。一雌蛛体长2.73：头胸部长1.19，宽0.71；腹部长1.71，

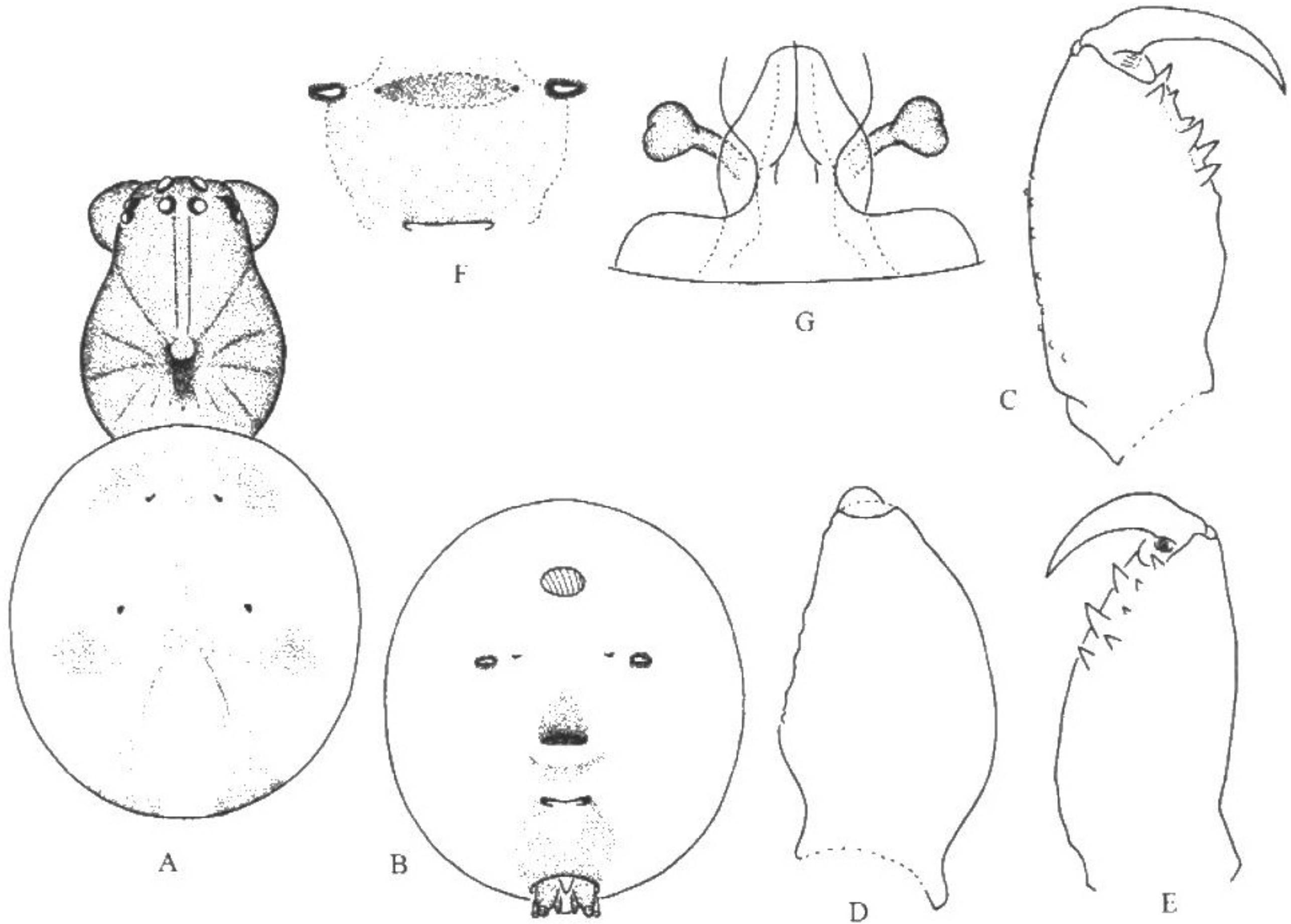


图113 汤氏锯螯蛛，新种(♀) *Dyschiriognatha tangi* Zhu, Song et Zhang, sp. nov.

A. 雌蛛，背面观 (female, dorsal view); B. 腹部，腹面观 (abdomen, ventral view); C. 左螯肢，前面观 (left chelicera, front view); D. 同上，外侧面观 (do., retrolateral view); E. 同上，后面观 (do., posterior view); F. 生殖区，腹面观 (genital area, ventral view); G. 同上，背面观 (do., dorsal view)

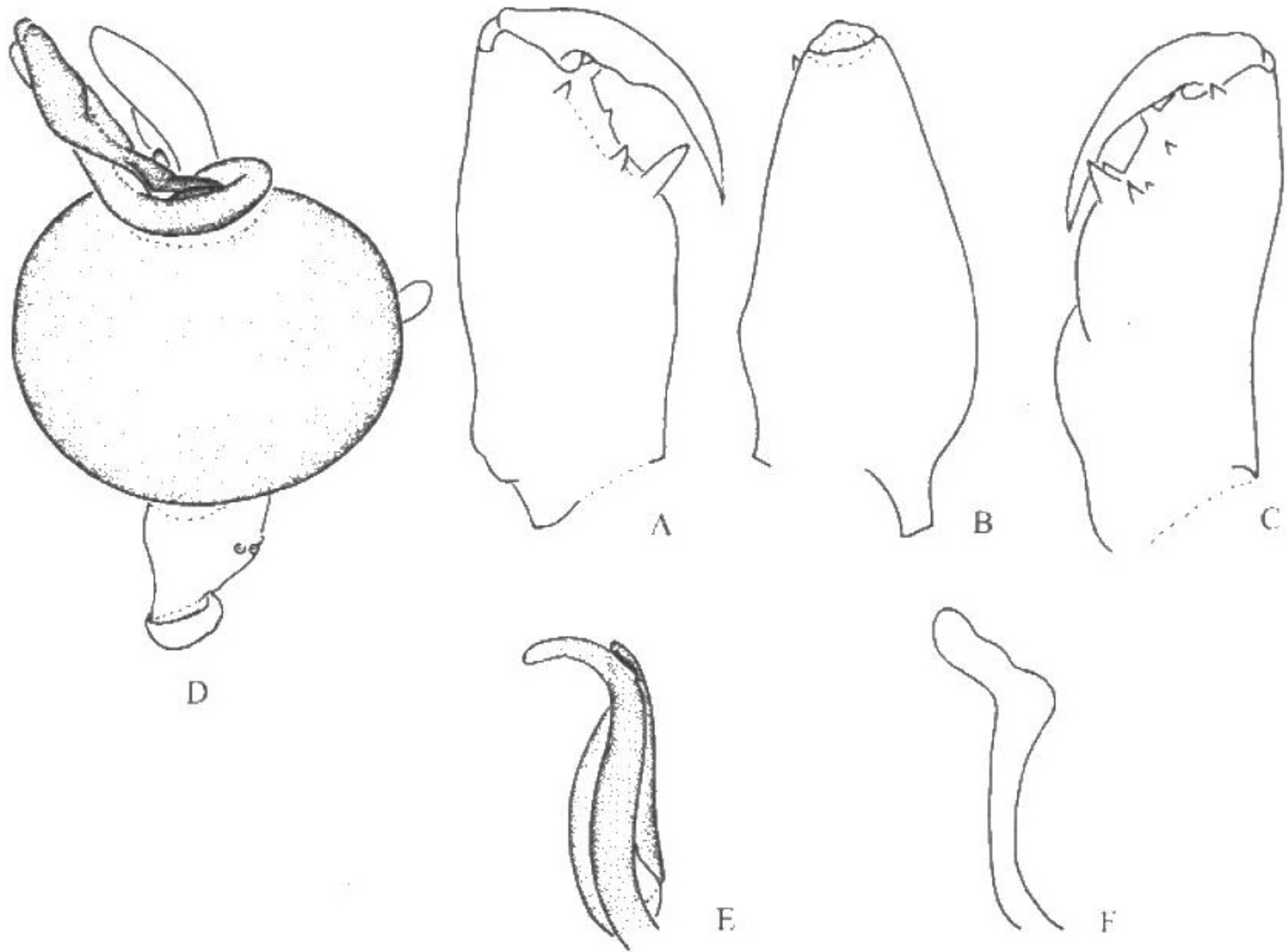


图 114 汤氏锯螯蛛, 新种 (♂) *Dyschiriognathu tangi* Zhu, Song et Zhang, sp. nov.  
 A. 左螯肢, 前面观 (left chelicera, front view); B. 同上, 外侧面观 (do., retrolateral view); C. 同上, 后面观 (do., posterior view); D. 左触肢器, 腹面观 (left palpal organ, ventral view); E. 引导器和插入器的顶部 (tip of conductor and embolus); F. 副跗舟 (paracymbium)

宽 1.53。背甲褐色。颈沟、放射沟和中窝暗褐色。两眼列均后凹, 后眼列稍宽于前眼列。前中眼间距稍大于前中侧眼间距 (0.20:0.18); 后中眼间距小于后中侧眼间距 (0.20:0.23); 前、后侧眼相接。中眼域长 0.45, 前边宽 0.48, 后边宽 0.45。前中眼 = 前侧眼 = 后中眼 > 后侧眼 (0.15:0.15:0.15:0.13)。额高 0.40, 为前中眼直径的 2 倍。螯肢红褐色, 大而宽, 背面具许多小疣突; 前齿堤有 3 齿, 后齿堤有 4 齿, 前齿堤的齿明显较后齿堤的齿大。下唇和胸板暗褐色。胸板在第 2、3 对步足的基节之间与背甲连接。颚叶黄褐色。步足黄色至黄褐色, 无刺和大刚毛, 仅膝节顶部具一细弱的刚毛。腿节 I 具 1 根听毛, 腿节 II 和 IV 具 2 根听毛, 腿节 III 无听毛; 胫节具 2 列 5~6 根听毛; 后跗节 I~III 各具 1 根听毛, 后跗节 IV 无听毛。跗节器位于跗节近中部。步足测量: I 4.12 (1.16 + 1.39 + 1.03 + 0.54), II 2.96 (0.85 + 0.99 + 0.71 + 0.41), III 2.23 (0.68 + 0.71 + 0.49 + 0.35), IV 2.72 (0.82 + 0.99 + 0.54 + 0.37)。足式: 1, 2, 4, 3。腹部球形。背面黄白色, 密布银白色鳞斑, 具 3 对浅黄色斑点。腹部腹面土黄色。生殖孔的前方中部灰褐色, 后半部中央具一“U”字形灰褐色斑。纳精囊 1 对, 呈桃形。

雄蛛体长 1.74: 头胸部长 0.82, 宽 0.69; 腹部长 1.02, 宽 0.85。背甲、腹部的颜

色和斑纹以及眼的排列近似于雌蛛。体较小，步足相对细长。螯肢相对较小，前齿堤有3齿，后齿堤有4齿。螯牙背面近中部具一尖突。触肢和步足测量：触肢 1.07 (0.35 + 0.14 + 0.10 + 0.48)；步足 I 3.87 (1.09 + 1.29 + 0.95 + 0.54)，II 3.41 (0.95 + 1.19 + 0.82 + 0.45)，III 2.14 (0.65 + 0.69 + 0.48 + 0.32)，IV 2.85 (0.85 + 0.95 + 0.68 + 0.37)。足式同雌蛛。触肢器的盾板大，呈球形，插入器的顶部呈指状，不膨大，副跗舟细长，基半部较端半部细。

**鉴别特征：**本新种与栉齿锯螯蛛 *D. dentata* 形态特征相近，但背甲呈褐色；纳精囊卵圆形；雄蛛螯肢的后齿堤有4齿，触肢器的引导器顶部变细，呈弯指状，而不同于后者。

**生物学：**生活于水稻田间。

**词源学：**本新种的种名以朱明生的老师汤祊德教授的姓氏而拟订。

**地理分布：**广西（邕宁、南宁）、云南（景洪）。

## （六）银鳞蛛亚科 *Leucauginae* White, 1841

*Leucauginae* White, 1841: 473; Davies, 1988: 288; Dippenaar-Schoeman & Jocqué, 1997: 297.

雌蛛外雌器骨化程度较弱，纳精囊呈薄壁状（图 115E）；雄蛛亚盾板较小，位于盾板的内侧（随蛛属 *Opadometa* 除外）（图 115F），插入器被引导器包裹。

**模式属：***Leucauge* White, 1841.

本亚科的一些属以往被归入后蛛亚科 *Metinae* 或后蛛类 *metines* (Levi, 1980; Hormiga, Eberhard & Coddington, 1995)。Hormiga 等 (1995) 认为后蛛类为一复系类群。Davies (1988)、Dippenaar-Schoeman 和 Jocqué (1997) 将银鳞蛛类 *leucaugines* 作为一亚科。根据我们支序分析的结果，本亚科雌蛛的纳精囊呈薄壁状为共同衍征，支持其为一单系类群。

本亚科包括卧龙蛛属 *Wolongia*、后鳞蛛属 *Metleucauge*、隆背蛛属 *Tylorida*、波斑蛛属 *Orsinome*、随蛛属 *Opadometa*、银鳞蛛属 *Leucauge*、天星蛛属 *Mesida* 和冲绳蛛属 *Okileucauge* 共计 8 个属。

### 中国属检索表

- |  |   |
|--|---|
| 1. 腿节IV的基部外侧无听毛 .....                                    | 2 |
| 腿节IV的基部外侧有听毛 .....                                       | 4 |
| 2. 雌蛛的外雌器具鼻状隆起（图 148C, 149G）；雄蛛触肢的转节有一距状突起（图 150F） ..... |   |
| ..... 后鳞蛛属 <i>Metleucauge</i>                            |   |
| 雌蛛的外雌器无鼻状隆起；雄蛛触肢的转节无突起 .....                             | 3 |